



Revista de Claseshistoria

Publicación digital de Historia y Ciencias Sociales

Artículo Nº 384

15 de julio de 2013

ISSN 1989-4988

DEPÓSITO LEGAL MA 1356-2011

[Revista](#)

[Índice de Autores](#)

[Claseshistoria.com](#)

ROBERTO RODRÍGUEZ VIOLAT

Las sepulturas antropomorfas

RESUMEN

Las sepulturas antropomorfas fueron una modalidad de inhumación que los investigadores suelen asociar a las comunidades cristianas medievales.

Sin embargo, la mayoría de ellos, desconocen la existencia de este tipo de tumbas en el norte de África, con unas dataciones anteriores al cristianismo e incluso unos siglos posteriores a la fecha de su supuesto abandono.

PALABRAS CLAVE

Sepultura antropomorfa, Sarcófago antropomorfo, Argelia, Norte de África.

Roberto Rodríguez Violat

Técnico Especialista de Bibliotecas.
Universidad de Granada (España).

rrodriguez@ugr.es

Claseshistoria.com

15/07/2013

1. LAS SEPULTURAS ANTROPOMORFAS: INTRODUCCIÓN

1.1. Definición

Se denominan sepulturas antropomorfas a aquellas que presentan una planta con forma humana, con el espacio justo para la colocación del difunto en posición decúbito supino y un estrechamiento para forzar a que la cabeza del difunto repose mirando hacia el frente.

A la hora de estudiar este tipo de inhumación hay que estar seguros mencionarlas correctamente, ya que algunos investigadores caen en el error de denominar como antropomorfas a las sepulturas excavadas en la roca y a las que presentan otra tipología de planta.

1.2. Tipologías

La planta con forma antropomorfa se puede encontrar en tres modalidades de sepulturas: excavadas en roca (Fig.1), de lajas o bloques de piedra (Fig.2) y en sarcófago (Fig.3).

Las sepulturas excavadas en roca pueden presentar cinco formas básicas: rectangulares, trapezoidales, de ángulos redondeados o de bañera, pisciformes y antropomorfas.

Dentro de las antropomorfas hay variantes en lo que respecta a la cabecera de la sepultura, que suele presentar tres formas: cuadrada o rectangular, redondeada, y en forma de herradura (Bolós y Pagés, 1982:79-80).

Podemos encontrar sepulturas a modo de panteón familiar en las que aparecen dos o tres individuos inhumados, ocupando el espacio que tendría una sola tumba (Fig.4) y muy rara vez una doble formada por dos simples unidas (Fig.5).

1.3. Localización

Las sepulturas antropomorfas excavadas en la roca se pueden localizar en casi todo el territorio español desde Cataluña hasta Andalucía, exceptuando algunas zonas del norte cantábrico (Martín, 2005-2006: 83), Valencia, Murcia, Canarias, Ceuta y Melilla.

Son numerosas las necrópolis con tumbas de este tipo en Cataluña, Aragón, Castilla-León, y Galicia, aunque el número de inhumaciones no suele ser elevado, salvo excepciones.

Fuera del territorio español hay constancia de sepulturas de este tipo en algunos países europeos, Turquía y Argelia. Salvo las argelinas, en las que algunas de estas parecen ser anteriores a la llegada del cristianismo, el resto de países tienen unas cronologías similares a las de España, comprendidas entre los siglos V-VI al XIV-XV d.c., que varían según sean excavadas en roca, de lajas o en sarcófago (Ioniță, 2005: 215-218; Ousterhout, 2011; Potter y Andrews, 1994).

1.4. Breve historia de las sepulturas antropomorfas peninsulares

Se tiene constancia de la existencia de sepulturas excavadas en la roca en España desde el siglo IX d.c., gracias a un documento eclesiástico referente a la agregación de los territorios que comprendían los obispados de Dumio y de Bretoña al de Mondoñedo (Flórez, 1764: 314, 321).

A mediados del siglo XIX, encontramos unos apuntes históricos realizados por Manuel Milá y Fontanals en el que deja constancia de la existencia de sepulcros tallados en la roca en Olerdola (Barcelona), que describen perfectamente la figura humana, pero sin atribuirlos a ninguno de los pobladores conocidos (Milá, 1868: 507).

Años más tarde, el profesor Francesc Martorell y Peña realiza un estudio más completo en el que describe una serie de yacimientos con sepulturas antropomorfas dentro y fuera de la península y cree que pudieron tener un origen Ibero (Martorell, 1879: 123-160).

A comienzos del siglo XX, el padre Julio Furgus menciona que en la zona de Zahara de los Atunes (Cádiz) y en las comarcas cercanas existen sepulturas excavadas en roca de diversas tipologías, entre ellas antropomorfas, que podrían ser de época romana según los materiales asociados (Furgus, 1908).

Será en la segunda década del siglo XX cuando este tipo de inhumación se asocie a las comunidades cristianas.

El profesor Ángel del Castillo planteó la hipótesis de que las sepulturas excavadas en la roca, ya sean rectangulares o antropomorfas, son de la misma cronología y que estas fueron realizadas por los propios religiosos (Castillo López, 1923: 308-309).

A finales de la década de los sesenta y principios de los setenta, será el profesor Alberto del Castillo Yurrita el que realice los trabajos de investigación más importantes sobre las sepulturas excavadas en la roca de las necrópolis de Aragón, Castilla-León y Cataluña. Estos estudios se basaban en la tipología de la sepultura, de manera que las formas de elaboración más arcaicas o menos elaboradas (bañera, rectangular, trapezoidal y ángulos redondeados) serían de los siglos VI-VII d.c., mientras que la evolución a antropomorfas se produciría entre los siglos IX-X d.c., asociadas a la repoblación cristiana del norte peninsular (Castillo Yurrita, 1970: 835-845).

Esta propuesta cronológica será aceptada por los primeros investigadores, pero al estar basada únicamente en criterios formales, sin elementos de datación fiables, estaba condenada al fracaso en el momento en que aparecieran nuevos elementos de datación.

Lo que si parecen estar de acuerdo los investigadores es en adscribir las sepulturas excavadas en la roca a las comunidades cristianas y que tuvieron un auge entre los siglos IX y XI d.c.

El avance de las investigaciones dará lugar al abandono de la teoría crono-tipológica y al establecimiento de una cronología más amplia para las sepulturas antropomorfas excavadas en la roca, con un inicio en el siglo VI o VII d.c. (Padilla, 2010: 272; Yáñez *et alii.*, 1994) y una continuación hasta el siglo XIII-XIV d.c. en algunas zonas peninsulares (Maese y Casanovas, 2002-2003: 19; Padilla, 2008: 581).

2. PRIMERAS MANIFESTACIONES DE DE SEPULTURAS ANTROPOMORFAS ASOCIADAS A LAS COMUNIDADES CRISTIANAS

Las dataciones más habituales, para el caso de las sepulturas antropomorfas asociadas a comunidades cristianas suelen estar en torno a los siglos IX al XI d.c., por lo que cualquier hallazgo anterior a esta cronología resulta de gran importancia a la hora de investigar el origen y expansión de esta tipología.

Podemos encontrar sepulturas antropomorfas anteriores al siglo IX d.c. en España, Francia, Italia y Argelia, cuyos casos se muestran a continuación.

2.1. PENINSULA Y BALEARES

Andalucía

En el término municipal de Loja (Granada), en el barrio de La Esperanza, se encuentra una necrópolis de tumbas excavadas en la roca de varias tipologías, entre ellas una antropomorfa, que podría datarse entre los siglos VI a mediados del VIII d.c. (Jiménez, 1999: 224; 2002: 77-79).

En el yacimiento jiennense de Marroquíes Bajos, cerca del Cortijo de Los Robles, tenemos varias sepulturas antropomorfas excavadas en roca (Fig.6) que podrían ser altomedievales y que tendrían un uso hasta mediados del siglo VIII d.c. (Serrano y Molinos, 2011: 144; Serrano y Castillo, 2000: 97, 105 ; Serrano *et alii.*, 2002: 15).

La provincia de Cádiz cuenta con el mayor número de yacimientos de sepulturas excavadas en roca del sur peninsular, sin embargo, las antropomorfas son poco frecuentes pese a ser denominadas como tales por algunos investigadores.

En las inmediaciones del yacimiento arqueológico de Baelo Claudia (Tarifa), encontramos un grupo de sepulturas excavadas en roca denominadas “tumbas antropomorfas del Anclón”, de las que solo una conserva la cabecera (Arévalo, Bernal y Lorenzo, 2001: 123) que podrían ser de época hispanovisigoda.

Dentro de Baelo Claudia, en la necrópolis oriental, hay constancia de sarcófagos monolíticos, entre ellos uno de tipo antropomorfo (Fig.7), que podrían ser de los siglos V y VI d.c. y una sepultura antropomorfa tallada sobre la cimentación de un mausoleo altoimperial.

Según los hallazgos de monedas bajoimperiales, la presencia de tumbas bajo ánforas, el uso de *tegulae* reutilizadas, y los sarcófagos en biocalcareníta, esta necrópolis tendría un uso continuado desde los siglos III-V hasta el VII-VIII d.c. (Arévalo *et alii.*, 2006: 68-70).

En la necrópolis de Sanlucarejo (Arcos de la Frontera) aparecieron unos materiales cerámicos y metálicos asociados a las tumbas excavadas en la roca que permitieron datarla entre los siglos VI- VIII d.c. (Martí, 1991: 36; Mora-Figueroa, 1981: 73, 76).

Los trabajos de investigación llevados a cabo sobre esta necrópolis mencionan la existencia de varias tipologías de sepulturas, incluidas las antropomorfas, pero debido al estado de deterioro en que se encuentran es arriesgado considerarlas como tales, por lo que no han de ser tenidas en cuenta para este estudio.

La basílica paleocristiana de Gerena (Sevilla) cuenta con una sepultura antropomorfa que podrían tener una cronología entre el siglo V d.c. hasta principios del VIII d.c. (Caballero, 1989: 127 ; Fernández, Sierra y Lasso, 1987).

Madrid

Son numerosas las necrópolis con sepulturas antropomorfas excavadas en la roca en la zona occidental de la Cordillera Central, desde la serranía madrileña hasta la comarca portuguesa de Riba Côa (Martín, 2005-2006; 2007).

La necrópolis hispanovisigoda de La Cabeza (La Cabrera) cuenta con una antropomorfa excavada en roca dentro de un conjunto datado dentro del siglo VII d.c. (Yáñez *et alii.*,1994: 276).

Cerca de esta necrópolis, en el yacimiento de Fuente del Moro (Colmenar Viejo), se conservan algunas sepulturas antropomorfas excavadas en la roca que podrían tener una cronología de finales del siglo VI o principios del VII d.c. (Colmenarejo,1985: 236).

Cataluña

Un sarcófago que podríamos considerarlo como antropomorfo es el que apareció en la necrópolis paleocristiana de San Fructuoso en Tarragona, que presenta un doble espacio en ambos de sus extremos para albergar la cabeza y los pies del difunto. La datación del mismo correspondería a la de la necrópolis, esto es, desde el siglo III d.c., fecha en la que se ejecutaron los santos mártires de Tarragona (año 256 d.c.), hasta la destrucción de basílica por los visigodos en el siglo V d.c. (Serra, 1944).

En el yacimiento paleocristiano y visigodo de Bovalar (Serós -Lérida) se encontró un sarcófago antropomorfo que podría datarse entre los siglos VI-VIII d.c. (Ripoll,1991: 415).

Baleares

En el interior de la basílica de Cas Frares (Santa María del Camí –Mallorca), aparecieron varias sepulturas antropomorfas excavadas en el suelo que podrían tener una datación entre los siglos VI-VII d.c., pero que por desgracia no se conservan en la actualidad debido a que la basílica fue destruida de manera intencionada (Alcaide, 2011: 51-61).

Se trataría del único caso de antropomorfas en las Baleares, ya que, aunque se menciona la existencia de tumbas excavadas en la roca de este tipo, en realidad presentan otra planta en la que no se diferencia la cabeza y hombros característico (Navarro, 1988: 29).

Galicia

En Galicia, las sepulturas excavadas en roca se localizan en el territorio comprendido entre el Miño y el Duero, asociadas a los antiguos castros que fueron reocupados a partir de mediados del siglo VII d.c. Algunas de las sepulturas antropomorfas que encontramos en Santa Eulalia de Bóveda, en San Pedro de Rocas o en Santa Leocadia de Barrial podrían ser del siglo VII d.c., pero la mayoría corresponderían al momento más álgido del eremitismo gallego que tuvo lugar en los siglos VIII y IX d.c. (López, 2005-2006; Lovelle y López, 2000: 60).

En unas obras que se realizaron bajo la plaza de Santa María, junto a la catedral de Lugo, apareció un sarcófago antropomorfo asociado a un edificio de culto paleocristiano que podría datarse entre los siglos IV-V d.c. (Lovelle y López, 2000: 57).

Castilla-León

En la provincia de Burgos encontramos necrópolis con sepulturas antropomorfas en Las Tenerías y Santa Cruz de Valdezate con cronologías correspondientes a los siglos VI y VII d.c., según los materiales asociados (Palomino, Negrodo y Abarquero, 1997-1998: 135).

Las sepulturas excavadas en roca de las necrópolis salmantinas de Naval Moral de Béjar, El Maguillo, Santibáñez de la Sierra, Valdecabras y El Tejado, podrían ser de época visigoda según los materiales asociados (Fabian *et alii.*, 1985 : 200-201).

2.2. ITALIA

Las necrópolis con sepulturas antropomorfas en Italia se concentran principalmente en la Toscana, concretamente en el territorio de la *Tuscia* medieval donde se produjo el conflicto Bizantino-Ostrogodo y Bizantino-Lombardo, entre los siglos VI y VII d.c.

En Bomarzo (Viterbo) tenemos las necrópolis de Santa Cecilia y Corviano compuestas casi en su totalidad por sepulturas antropomorfas, excavadas en la roca y en sarcófago monolítico (Raspi, 1976: 152-154; 1974).

También en Bomarzo hay constancia de sepulturas de este tipo en Casale Neri, Sterpetta, Poggiarello (*Ibidem.*, 1976) y San Pietrino (Nardi, 1993: 516) que podrían ser altomedievales.

La necrópolis de Morticelli en Vasanello (Viterbo) cuenta con numerosas sepulturas antropomorfas excavadas en la roca (Fig.8) que podrían datarse entre los siglos VII-VIII d.c. (Pastura, 2009).

En la iglesia de San Gervasio (Cuneo-Centallo) podemos encontrar una sepultura antropomorfa realizada con piedras de mampostería, datada entre los siglos VI-VII mediante la prueba del C-14 efectuada a los restos óseos encontrados (Pantó y Pejrani, 2001: 22-23).

2.3. FRANCIA

En la necrópolis de Verdier en Lunel-Viel (Herauld) podemos encontrar tumbas de varias topologías incluidas las antropomorfas excavadas en roca, con una cronología anterior al siglo VII d.c., cuando se produce su abandono (Raynaud, 2006 : 147, 155).

La necrópolis de Longueil-Annel en Oise (Picardía) está compuesta por sepulturas de varias topologías en las que tenemos sarcófagos y tumbas excavadas en roca antropomorfas que podrían datarse entre los siglos VII y VIII d.c. (Freville y Journa, 1994).

En Cantal (Auvernia) en la necrópolis de La Republique (Arpajon-sur-Cère) tenemos una serie de sarcófagos entre los que hay uno de aspecto antropomorfo que en lugar de tener la cabeza tallada presenta una almohadilla de piedra en forma redondeada, con una datación entre los siglos III-VI según el ajuar asociado (Usse *et alii.*, 1990: 27).

También presentan una almohadilla tallada dos sarcófagos trapezoidales de la necrópolis de Mont Joly (Soumont St.Quentin), pero de forma cuadrada, con una cronología entre los siglos VII-VIII d.c. (Edeine, 1959).

Las necrópolis de Giberville y Saint Martín de Fontenay (Calvados-Caen) cuentan con sarcófagos y sepulturas excavadas en roca antropomorfas que tienen una datación anterior al siglo VII d.c. (Pilet, *et alii.*, 1990).

2.4. ARGELIA

En Tipasa encontramos sarcófagos antropomorfos en las basílicas de Santa Salsa (Gsell, 1894; Raspi, 1976) y San Alexandre (Gsell, 1894), con unas dataciones entre los siglos IV-VI d.c. (Lancel,1997) mientras que excavadas en la roca antropomorfas aparecen cercanas a la basílica de los Santos Pedro y Pablo (Raspi, 1976).

En Sétif, apareció un sarcófago antropomorfo que albergó los restos de una cristiana llamada Cipriana, datado en el siglo V d.c. según su epitafio (Gauckler,1892 :123-125 ; Jacquot, 1902 : 115-118).

3. SEPULTURAS ANTROPOMORFAS PRECRISTIANAS

Los primeros sarcófagos con forma humana aparecen durante la XII dinastía egipcia (Bard, 1999: 656-657,887) (Fig.9), y tendrán una continuidad hasta el siglo IV d.c., cuando el cristianismo puso fin a las antiguas creencias (Corcoram, 1995). Durante todo este largo periodo de tiempo el sarcófago antropomorfo sufrirá algunas modificaciones artísticas y materiales, sobre todo durante el imperio nuevo, el reinado Saita y el periodo grecorromano, pero seguirá conservando el aspecto humano característico (Fig.10).

Fuera de Egipto se han localizado sarcófagos antropomorfos en Bet Šean, Laquis, Tell el-Fara y Deir-El-Balah, ciudades integradas en la histórica región de Canaán y que fueron centros administrativos dependientes de Egipto.

En Deir-El-Balah (Gaza) los sarcófagos datan de finales del siglo XIII a.c., los cuales pudieron pertenecer a miembros del ejército o funcionarios egipcios, o bien, a personajes importantes indígenas (Ben-Tor, 2004:418-419, 441-444).

El sarcófago antropomorfo fue para los fenicios un símbolo de prestigio para las familias de la realeza y los personajes más importantes. Se llegaron a exportar desde Egipto a Sidón, sarcófagos antropomorfos destinados a los reyes fenicios Tabnit y Eshmuzanar, que datan de los siglos VI-V a.c. (Lembke, 2001).

Los escultores griegos crearán en Fenicia un nuevo estilo de sarcófago antropomorfo tomando como base la tradición egipcia, que se exportará desde los distintos talleres hacia las colonias fenicias entre los siglos V-IV a.c. (Versluys, 2010: 15; Lembke, 2001) (Fig.11).

Desde los sarcófagos fenicios hasta las primeras sepulturas antropomorfas asociadas a los cristianos hay constancia de unos pocos hallazgos en el norte de Argelia.

En Jijel, antigua Djidjelli, podemos encontrar sepulturas antropomorfas excavadas en roca en varias necrópolis de época púnica (Duprat, 1888: 396-399 ; Gsell,1912:13; Alquier, 1929: 414-417; Astruc,1937: 200-253; Tejera, 1979: 34, 61-62 ; Gsell,1903: 49) (Fig.12), y un sarcófago antropomorfo en Ziama (Fig.13), que podría ser de los primeros siglos de la ocupación romana (Pelletier, 1858 : 181).

También en Argelia, en Rhummel (Constantina), en Djebel-Osmor (Tebessa) y en Tipasa (Raspi, 1976) hay constancia de sepulturas antropomorfas excavadas en la roca, similares a las de Jijel, que podrían ser púnicas o romanas (Duprat, 1892: 280-283).

4. SEPULTURAS ANTROPOMORFAS JUDÍAS

En la edad media no solo los cristianos emplearon sepulturas antropomorfas excavadas en roca, sino que también hay constancia de ellas en algunas necrópolis peninsulares y del norte de Marruecos asociadas a las comunidades judías.

Las antropomorfas de mayor antigüedad las encontramos en la necrópolis judía de Lucena (Córdoba), que se podrían fechar entre los siglos X-XI d.c. (Botella y Casanovas, 2009).

De los siglos XIII-XV serían las sepulturas de las necrópolis de Barcelona, Gerona y Lérida (Romano, 1960,1994; Casanovas, 2002), Cuesta de los Hoyos (Segovia) (Castellarnau, 1934) y de El Berrocal (Plasencia).

Fuera de la península, tenemos sepulturas de este tipo en las necrópolis de Xáuen, Alcazarquivir, Tetuán y Tánger, cuyo origen se remonta a finales del siglo XV d.c., fecha en la que se produce la llegada al norte de África de los judíos expulsados de España por los Reyes Católicos, y un uso continuado durante los siglos siguientes.

No se descarta que algunas sepulturas antropomorfas de Tánger pudieran datarse entre los siglos XVI al último cuarto del XVIII d.c., fecha en la que se produce el abandono del cementerio (Millas, 1946; 1949).

5. CONCLUSIONES

Existen suficientes indicios que demuestran que las sepulturas antropomorfas, ya sean excavadas en la roca o en sarcófago, son anteriores a la llegada del cristianismo y de que fueron empleadas por distintas culturas.

En Egipto hay una clara continuidad en el uso de sarcófagos antropomorfos desde su origen en la XII Dinastía, hasta el final del periodo grecorromano. Sin embargo, no hay evidencias de excavadas en la roca, lo que podría indicarnos que estas se originaron en las ciudades del norte de Argelia que entre los siglos V-III a.c., posiblemente influenciadas por los sarcófagos antropomorfos fenicios, que estuvieron de moda en ese mismo periodo de tiempo.

Durante el periodo de ocupación romana de la región nómada, hasta enlazar con las primeras sepulturas asociadas al cristianismo de los siglos IV-VI d.c., tenemos los hallazgos del sarcófago romano de Ziana y las excavadas en roca de Constantina y Tebessa, que podrían ser de época púnica o romana, ya que apenas hay diferencia en los ajuares desde el siglo II a.c. hasta el III d.c.

Las cronologías de los primeros sarcófagos antropomorfos peninsulares, comprendidas entre los siglos III-VI d.c., sugieren que estos serían contemporáneos a los sarcófagos paleocristianos tradicionales, y que posiblemente se confeccionarían en los mismos talleres locales o por artistas itinerantes, que conocerían esta tipología procedente del norte de África.

A partir del siglo VI-VII d.c., serán las sepulturas antropomorfas excavadas en roca las que sustituirán al sarcófago, probablemente como consecuencia de la pérdida de

poder de las elites locales cristianas, el abandono de las ciudades y la ocupación o reocupación de los núcleos rurales, muchos de ellos situados en altura y en zonas rocosas que favorecerían el empleo de este tipo de inhumación.

La vida monástica impulsada por algunos monjes eremitas, también pudo ejercer alguna influencia en la expansión de estas tumbas, al igual que sucedió con las iglesias rupestres.

La expansión de las sepulturas excavadas en roca podría haberse originado desde cualquier parte del territorio peninsular, ya que, como hemos podido comprobar, las de Cádiz, Madrid o Galicia presentan similares cronologías.

Con las sepulturas excavadas en roca de Italia y Francia sucede lo mismo, debido a que tienen dataciones similares a las de España, que hacen difícil establecer las vías de expansión de la tipología antropomorfa.

Sin embargo, la mayor antigüedad de las antropomorfas de Argelia, podría demostrar que el origen y expansión se realizó desde esta zona hacia estos países, como bien plantea hace décadas Joselita Raspi Serra en sus trabajos de investigación.

Lo que sí es seguro es que las sepulturas antropomorfas judías del norte de África, fueron las últimas. Mientras que en España esta modalidad se abandonó en el siglo XV d.c., en las necrópolis de Xauen, Alcazarquivir, Tetuán y Tánger, perduró durante los siglos siguientes, gracias a que las familias judías siguieron conservando la costumbre tras su expulsión por los Reyes Católicos.

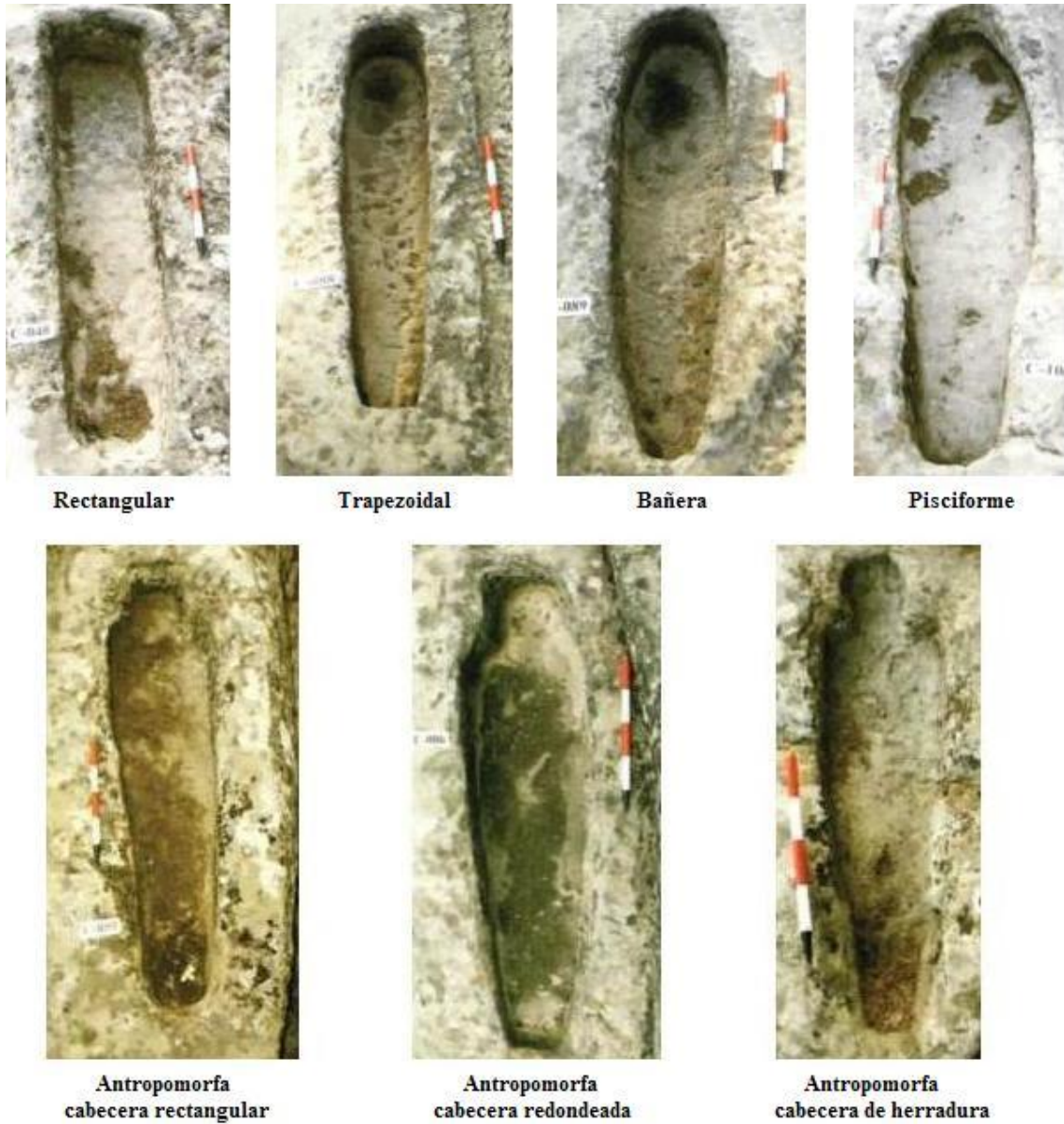


Fig.1. Tipología de sepulturas excavadas en roca (Cuyacabras-Burgos, Padilla, J.I., 2003).



Fig.2. Sepultura antropomorfa de bloques
(Iglesia de San Nicolás, Segovia).



Fig.3. Sarcófago antropomorfo
(Iglesia de Santa María la Real, Cilleros-Palencia).

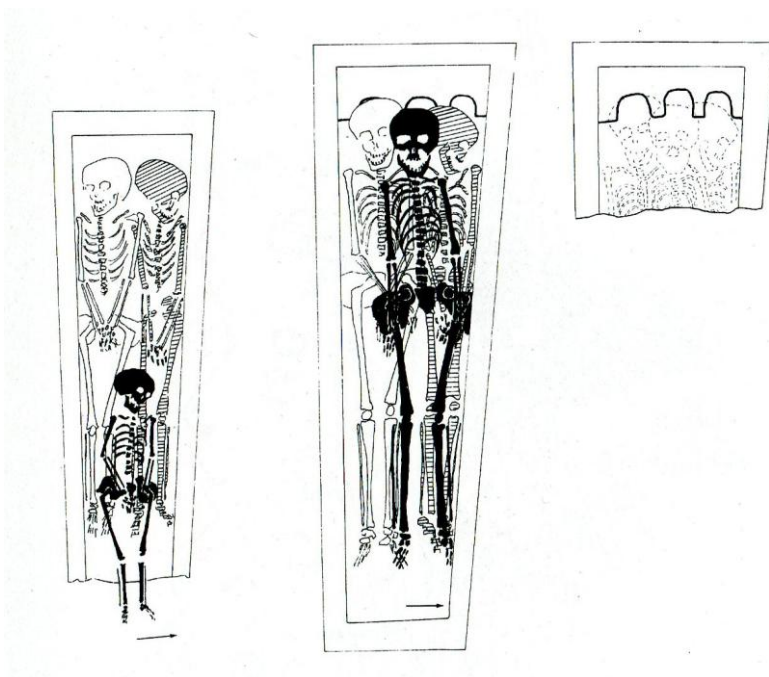


Fig.4. Sarcófago a modo de panteón familiar (Saint Martín de Giberville, Pilet *et alii.*, 1990).



Fig.5. Antropomorfa doble
(Fornes, Lugo).



Fig.6. Antropomorfa
(Marroquíes Bajos, Jaén).

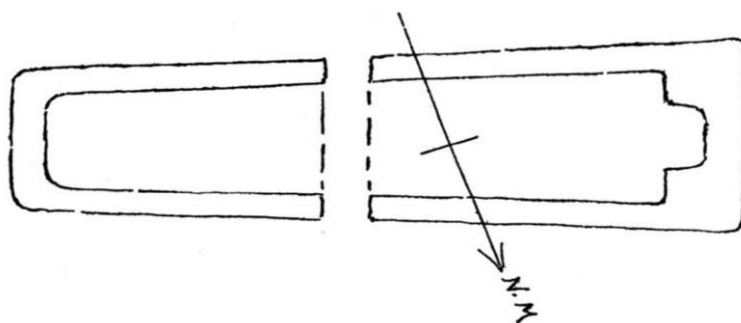


Fig.7. Sarcófago antropomorfo (Baelo Claudia -Cádiz, Paris y Bonsor, 1918).



Fig.8. Necrópolis medieval de Morticelli (Vasanello-Viterbo, Cronos, 2009).



Fig.9. Sarcófagos de Khnum-Nakht y Nekht Ankh (Dinastía XII, Museo de Manchester).

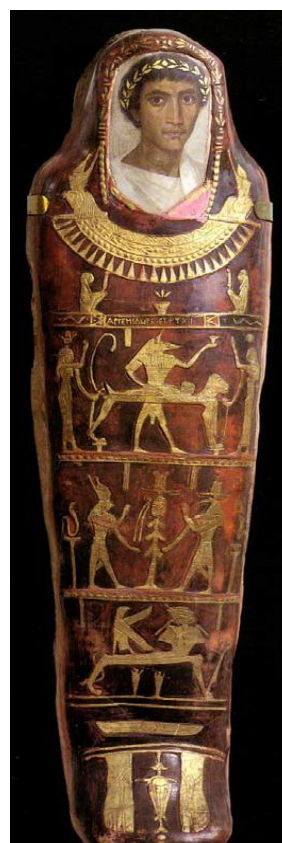


Fig.10. Sarcófago de Artemidoros (S.II.d.c., Museo Británico de Londres).



Fig.11. Sarcófago antropomorfo Fenicio (S. V a.c., Museo de Cádiz).

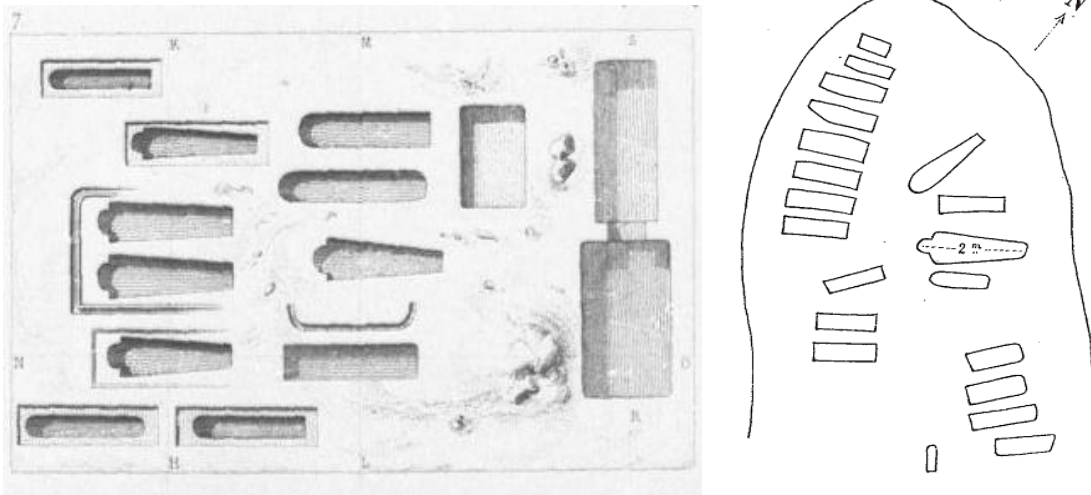


Fig.12. Necrópolis fenicias (Jijel-Argelia; Delamare,1950).

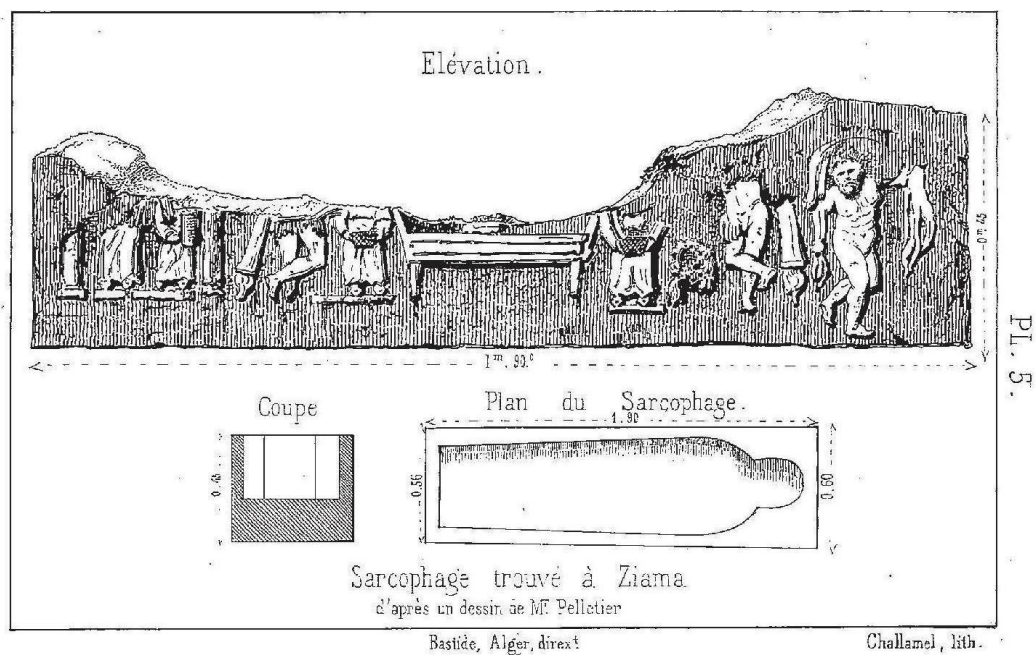


Fig.13. Sarcófago antropomorfo romano (Ziama-Argelia; Pelletier, 1858).



Fig.14. Necrópolis medieval Judaica Cuesta de los Hoyos (Segovia).

BIBLIOGRAFÍA

- Alcaide González, Silvia: Arquitectura cristiana balear en la antigüedad tardía (siglos v-x dc), Tesis Doctoral, Universitat Rovira i Virgili. Departament d'Història i Història de l'Art, Tarragona, 2011.

<http://hdl.handle.net/10803/32933>

- Alquier, P.: Chronique Archéologique, 1928-1929, Recueil des notices et mémoires de la Société archéologique de la province de Constantine, vol.16, Constantine,1930, pp.401-423.

ftp://ftp.bnf.fr/545/N5457274_PDF_1_-1DM.pdf

- Arévalo González, Alicia; Bernal Casasola, Darío y Lorenzo Martínez, Lourdes: Prospecciones arqueológicas en el "territorium" de Baelo Claudia: nuevos elementos interpretativos, Almoraima, n.25, 2001, pp.115-132.

<http://mancomunidadcg.org/IECG/doc/revistas/Almoraima%2025-Articulo%2010.pdf>

- Arévalo González, Alicia *et alii.*: El mundo funerario tardorromano en "Baelo Claudia". Novedades de las intervenciones arqueológicas del 2005 en la muralla oriental, Anales de Arqueología Cordobesa, n.17, vol.2, Córdoba, 2006, pp.61-84.

<http://www.arqueocordoba.com/publ/anales/anales17/19.pdf>

- Astruc, Miriam: Nouvelles fouilles à Djidjelli (Algérie). Nov. Dec.1935, Revue Africaine, vol.80, Alger, 1937, pp.199-253.

http://www.algerie-ancienne.com/livres/Revue/71_80/Volume_80.zip

- Bard, Kathryn A.: Encyclopedia of the Archeology of Ancient Egypt, London,1999.

<http://ia600603.us.archive.org/21/items/EaeEnc/EAE.pdf>

- Ben-Tor, Amnon: La Arqueología del Antiguo Israel, Madrid, 2004.

- Bolós, Jordi y Pagés, Montserrat: Les sepultures excavades a la roca, Necrópolis i sepultures medievals a Catalunya, Barcelona, 1982, pp.59-103.

<http://www.raco.cat/index.php/ActaHistorica/article/download/191018/297525>

- Botella Ortega, Daniel y Casanovas Miró, Jordi: El cementerio judío de Lucena (Córdoba), Miscelánea de Estudios Árabes y Hebreos (Sección Hebreo),vol.58, Granada, 2009, pp.3-25.

<http://www.ugr.es/~estsemi/miscelanea/58/1.Botella-Casanovas09.pdf>

- Caballero Zoreda, Luís: Pervivencia de elementos visigodos en la transición al mundo medieval. Planteamiento del tema, III Congreso de Arqueología Medieval Española: Actas, vol.1, Oviedo, 1989, pp.111-134.

- Casanovas Miró, Jordi: Las necrópolis judías hispanas. Nuevas aportaciones, Memoria de SEFARAD, Madrid, 2002, pp.209-219.

http://biblioteca2.uclm.es/biblioteca/ceclm/DIGIT_PENDIENTE_PUBLICAR/sefarad/04_juderia_6_sefarad.pdf

- Castellarnau, Joaquín María de: Apuntes arqueológicos: la cuesta de los Hoyos, la estatua del Hércules, la Sinagoga Mayor de Segovia, Segovia, 1934.

<http://bibliotecadigital.jcyl.es/i18n/consulta/registro.cmd?id=4411>

- Castillo López, Ángel del: Arqueología gallega: sepulturas antropoides, Boletín de la Real Academia Gallega, vol.13, La Coruña, 1923, n.152, pp.300-309.

<http://www.realacademiagallega.org/imaxin-boletins-web/paxinas.do?id=1347>

- Castillo Yurrita, Alberto del: Cronología de las tumbas llamadas Olerdolanas, Actas del XI Congreso Nacional de Arqueología, Zaragoza, 1970, pp.835-845.

- Colmenarejo García, F.: El yacimiento arqueológico de Fuente del Moro, Actas del I Congreso de Arqueología Medieval Española, vol.2, Huesca, 1985, pp.221-239.

- Corcoran, Lorelei H.: Portrait Mummies from Roman Egypt (I-IV Centuries A.D.) with a Catalog of Portrait Mummies in Egyptian Museums, Chicago, 1995.

<http://oi.uchicago.edu/pdf/saoc56.pdf>

- Delamare, Adolphe H. A.: Exploration scientifique de l'Algérie pendant les années 1840, 1841, 1842, 1843, 1844 et 1845 : archéologie, Paris, 1850.

ftp://ftp.bnf.fr/006/N0066495_PDF_1_-1DM.pdf

- Duprat, C.: Sépultures antiques de Djidjeli, Recueil des notices et mémoires de la Société archéologique de la province de Constantine, Paris, vol.4, 1888, pp.396-399.

ftp://ftp.bnf.fr/545/N5456929_PDF_1_-1DM.pdf

- Duprat, C.: Tombeaux creusés dans le roc a Tebessa, Recueil des notices et mémoires de la Société archéologique de la province de Constantine, Paris, vol.6, 1892, pp.280-283.

ftp://ftp.bnf.fr/545/N5457110_PDF_1_-1DM.pdf

- Edeine, Bernard ; Dastuque, Jean : Le Cimetière du Mont-Joly, Annales de Normandie, vol.9, n.4, Caen, 1959, pp.245-256.

http://www.persee.fr/web/revues/home/prescript/article/annor_0003-4134_1959_num_9_4_6686

- Fabián García, J. Francisco *et alii.*: Los poblados hispano-visigodos de “Cañal”, Pelayos (Salamanca). Consideraciones sobre el poblamiento entre los siglos V y VIII en el S.E. de la provincia de Salamanca, Actas del I Congreso de Arqueología Medieval Española, vol.2, Huesca, 1985, pp.187-202.

http://www.jfranciscofabian.com/pdf/el_canal.pdf

- Fernández Gómez, Fernando; Sierra Fernández, Juan Alonso de la y Lasso de la Vega, María Gracia: La basílica y necrópolis paleocristiana de Gerena (Sevilla), Noticiario Arqueológico Hispánico, n.29, Madrid, 1987, pp.103-199.

- Flórez, Enrique: De las Iglesias britoniense y dumiense, incluidas en la actual de Mondoñedo, vol.18, Madrid, 1764.

<http://galiciana.bibliotecadegalicia.xunta.es/gl/consulta/registro.cmd?id=3179>

- Freville, Cécile; Journa, Robert: La nécropole mérovingienne de Longueil-Annel (Oise), Revue archéologique de Picardie, n.1-2, 1994, pp.87-178.

http://www.persee.fr/articleAsPDF/pica_0752-5656_1994_num_1_1_2140/article_pica_0752-5656_1994_num_1_1_2140.pdf

- Furgus, J.: Antigüedades romanas en la costa gaditana, Razón y Fe, vol.21, n.2, Madrid, 1908, pp.205-217.

http://www.archive.org/stream/raznyfe21madruoft/raznyfe21madruoft_djvu.pdf

- Gauckler, M.: Inscriptions inédites d'Algerie, Bulletin archéologique du Comité des travaux historiques et scientifiques, Paris, 1892, pp.87-125.

<http://archive.org/download/bulletinarcheolo1892fran/bulletinarcheolo1892fran.pdf>

- Gsell, Stéphane: Tipasa, ville de la Maurétanie Césarienne, Mélanges d'archéologie et d'histoire, vol.14, Roma, 1894, pp.291-450.

http://www.persee.fr/web/revues/home/prescript/article/mefr_0223-4874_1894_num_14_1_6801

- Gsell, Stéphane: Fouilles de Gouraya : sépultures puniques de la côte algérienne, exécutées et publiées sous les auspices de l'Association historique pour l'étude de l'Afrique du Nord, Paris, 1903.

ftp://ftp.bnf.fr/549/N5496871_PDF_1_-1DM.pdf

- Gsell, Stéphane: Exploration scientifique de l'Algérie pendant les années 1840-1845. Archéologie, Paris, 1912.

http://www.archive.org/stream/explorationscien00gseluoft/explorationscien00gseluoft_djvu.pdf

- Ioniță, Adrian : Mormintele cu gropi antropomorfe din Transilvania și relația lor cu primul val de colonizare germană, Relații interetnice în Transilvania (secolele VI-XIII), Bibliotheca Septemcastrensis XII, București, 2005, pp. 215–226.

<http://arheologie.ulbsibiu.ro/publicatii/bibliotheca/relatii%20interetnice%20in%20transilvania/volum%20simpozion%202005%20a.pdf>

- Jacquot, Lucien: Sarcophages monolithes de la région de Sétif, Recueil des notices et mémoires de la Société archéologique de la province de Constantine, vol.4, Constantine, 1902, pp.115-118.

ftp://ftp.bnf.fr/545/N5457251_PDF_1_-1DM.pdf

- Jiménez Puertas, Miguel: Consideraciones sobre el poblamiento altomedieval de la tierra de Loja (Granada): Turrus y Al-Funtin, Arqueología Espacial, n.21, Teruel, 1999, pp.209-233.

http://www.academia.edu/625510/Consideraciones_sobre_el_poblamiento_altomedieval_de_la_tierra_de_Loja_Granada_Turrus_y_al-Funtin

- Jiménez Puertas, Miguel: El poblamiento del territorio de Loja en la Edad Media. Granada, 2002.

http://www.academia.edu/617551/El_poblamiento_del_territorio_de_Loja_en_la_Edad_Media

- Lancel, Serge: Modalités de l'inhumation privilégiée dans la nécropole de Sainte-Salsa à Tipasa (Algérie), Comptes-rendus des séances de l'Académie des Inscriptions et Belles-Lettres, vol.141, n.3, Paris, 1997, pp.791-814.

http://www.persee.fr/web/revues/home/prescript/article/crai_0065-0536_1997_num_141_3_15782

- Lembke, Katia: Phönizische anthropoide Sarkophage, Mainz am Rhein, 2001.

- López Quiroga, Jorge: Después del "final" de las villae entre el Miño y el Duero (ss. VII-X): comunidades "fructuosianas", hábitat rupestre y "aldeas", Cuadernos de Prehistoria y Arqueología, n.31-32, Madrid, 2005-2006, pp.219-245.

http://www.uam.es/otros/cupauam/pdf/Cupauam31_32/313209.pdf

- Lovelle, Mónica R. y López Quiroga, Jorge: El poblamiento rural en torno a Lugo en la transición de la antigüedad al feudalismo (ss. V-X), Cuadernos de Estudios Gallegos, vol.47, n.113, Santiago de Compostela, 2000, pp.53-76.

<http://estudiosgallegos.revistas.csic.es/index.php/estudiosgallegos/article/download/158/161>

- Maese i Hidalgo, Xavier y Casanovas i Miró, Jordi: Nova aproximació a la cronologia del cementiri jueu de Montjuïc (Barcelona), TAMID: Revista Catalana Anual d'Estudis Hebraics, n.4, Barcelona, 2002-2003, pp.7-25.

<http://publicacions.iec.cat/repository/pdf/00000007/00000034.pdf>

- Martí Solano, Josefa: Excavaciones arqueológicas de urgencia en la necrópolis hispano-visigoda de "Sanlucarejo": Arcos de la Frontera, Cádiz, Anuario Arqueológico de Andalucía, vol.3, Actividades de urgencia, Sevilla, 1991, pp.29-36.

- Martín Viso, Iñaki: Elementos para el análisis de las necrópolis de tumbas excavadas en la roca: el caso de Riba Côa, Cuadernos de prehistoria y arqueología, n.31-32, Madrid, 2005-2006, pp.83-102.

http://www.uam.es/otros/cupauam/pdf/Cupauam31_32/313204.pdf

- Martín Viso, Iñaki: Tumbas y sociedades locales en el centro de la Península Ibérica en la Alta Edad Media: el caso de la comarca de Riba Côa (Portugal), Arqueología y territorio medieval, n.14. Jaén, 2007, pp.21-47.

http://www.ujaen.es/revista/arqytm/PDF/R14/R14_2_MVISO.pdf

- Martorell y Peña, Francesc: Apuntes arqueológicos de Francisco Martorell y Peña ; ordenados por Salvador Sanpere y Miquel ; publicados por Juan Martorell y Peña, Apuntes arqueológicos, 1879.

http://ddd.uab.cat/pub/llylles/1879/59710/apuarq_a1879@bbassegoda.pdf

- Milá y Fontanals, Manuel: Apuntes históricos sobre Olérdula, Memorias de la Real Académi a de Buenas Letras de Barcelona, vol.2, Barcelona, 1868, pp. 505-528.

<http://www.raco.cat/index.php/MemoriasRABL/article/download/206999/300305>

- Millás Vallicrosa, José María: Lápidas sepulcrales de Xauen y Tetuán, Sefarad, vol.6, n.1, Madrid, 1946, pp.63-72.

<http://search.proquest.com/pio/docview/1300694267/fulltextPDF/13F00AA29A81C18857D/3?accountid=14542>

- Millás Vallicrosa, José María y Laredo A.I.: Las lápidas sepulcrales antropomorfas de los cementerios israelitas de Alcazarquivir y Tánger, Sefarad, vol.9, n.2, Madrid, 1949, pp.421-432.

<http://search.proquest.com/pio/docview/1300692047/fulltextPDF/13F00AA29A81C18857D/1?accountid=14542>

- Mora-Figueroa, Luis de: La necrópolis hispanovisigoda de Sanlucarejo (Arcos de la Frontera, Cádiz), Estudios de historia y arqueología medievales, n.1, Cádiz, 1981, pp.63-76.

<http://rodin.uca.es:8081/xmlui/bitstream/handle/10498/10536/17216072.pdf?sequence=1>

- Nardi, Sara: Da Centumcellae a Leopoli. Città e campagna nell'entroterra di Civitavecchia dal II al IX secolo d. c., Mélanges de l'Ecole française de Rome. Moyen-Age, Temps modernes, vol.105, n.2, Roma, 1993, pp.481-533.

http://www.persee.fr/articleAsPDF/mefr_1123-9883_1993_num_105_2_3315/article_mefr_1123-9883_1993_num_105_2_3315.pdf

- Navarro Sáez, Rosario: Necrópolis y formas de enterramiento de época cristiana en las Baleares. El mundo funerario, Les illes Balears en temps cristians fins als àrabs, Institut Menorquí d'Estudis, Maó, 1988, pp.25-40.

- Ousterhout, Robert G.: A Byzantine settlement in Cappadocia, Washington D.C., 2011.

- Padilla Lapuente, José I. y Alvaro Rueda, Karen: El despoblado altomedieval de Cuyacabras (Burgos): Realidad, principios y argumentos, Acta Historica et Archaeologica Mediaevalia, n.29, Barcelona, 2008, pp.575-604.

<http://diposit.ub.edu/dspace/bitstream/2445/27524/1/574838.pdf>

- Padilla Lapuente, José I. y Álvaro Rueda, Karen: Necrópolis rupestres y el poblamiento altomedieval en el Alto Arlanza (Burgos), En la España Medieval, vol.33, Madrid, 2010, pp.259-294.

<http://dialnet.unirioja.es/servlet/articulo?codigo=3344954&orden=0&info=link>

- Palomino Lázaro, Ángel L.; Negredo García, María J. y Abarquero Moras, F. Javier: La necrópolis de "Las Tenerías" (Roa, Burgos), en el contexto de los conjuntos funerarios tardoantiguos de la comarca ribereña del Duero, Numantia: Arqueología en Castilla y León, n.8, Valladolid, 1997-1998, pp.129-136.

http://www.aratikos.com/docftp/2003_La_necr%C3%83%C2%B3polis_de_Las_Tener%C3%83%C2%ADas_Roa_Burgos_oantiguos_de_la_comarca_riber%C3%83%C2%B1a_del_Duero.pdf

- Pantò, Gabriella, Pejrani Baricco, Luisella: Chiese nelle campagne del Piemonte in età tardolongobarda, Le chiese tra VII e VIII secolo in Italia settentrionale, 8° Seminario sul Tardoantico e l'Altomedioevo in Italia centrosettentrionale, Garda 8-10 aprile 2000, vol.26, Mantova, 2001, pp.17-54.

<http://www.bibar.unisi.it/sites/www.bibar.unisi.it/files/testi/testisap/26/26-2.pdf>

- Paris, Pierre y Bonsor, G.: Exploration archéologique de Bolonia (province de Cadix), Bulletin Hispanique, vol.20, n.2, Bordeaux, 1918, pp.77-127.

http://www.persee.fr/web/revues/home/prescript/article/hispa_0007-4640_1918_num_20_2_1985

- Pastura, Giancarlo: La necropoli dei "Morticelli": Storia degli studi e metodologie, *Cronos*, rivista culturale dell'Agro Cimino, n.4, Viterbo, 2009, pp.27-30.
http://www.poggiodellago.com/files/cronos_2009_10.pdf
- Pelletier, M.: Sarcophage romain trouvé à Ziama, *Annuaire de la Société archéologique de la province de Constantine*, Paris, 1958.
ftp://ftp.bnf.fr/545/N5456872_PDF_1_-1DM.pdf
- Pilet, Christian *et alii.*: Les nécropoles de Giberville (Calvados) fin du V^e siècle-fin du VII^e siècle après J.-C. , *Archéologie Médiévale*, vol.20, 1990, pp.3-140.
- Potter, T.W. , Andrews, R.D.: Excavation and survey at St Patrick's Chapel and St Peter's Church, Heysham, Lancashire, 1977–8, *The Antiquaries Journal*, vol.74, London, 1994, pp.55-134.
<http://www.heyshamparish.org.uk/hp/StPeters1978.pdf>
- Raspi Serra, Joselita: Rinvenimento di necropoli barbariche nei pressi di Bomarzo e di Norchia. *Bollettino d'arte*, s.5, n.1-2, Roma, 1974, pp.70-88.
http://periodici.librari.beniculturali.it/visualizzatore.aspx?anno=1974&ID_testata=4&ID_periodico=8209
- Raspi Serra, Joselita: Una necropoli altomedioevale a Corviano (Bomarzo) ed il problema delle sepolture a "logette" lungo le sponde mediterranee, *Bollettino d'arte*, s.5, n.1-2, Roma, 1976, pp.144-169.
http://periodici.librari.beniculturali.it/visualizzatore.aspx?anno=1976&ID_testata=4&ID_periodico=3937
- Raynaud, Claude: Le monde des morts, *Gallia*, vol.63, Paris, 2006, pp.137-156.
http://www.persee.fr/articleAsPDF/galia_0016-4119_2006_num_63_1_3293/article_galia_0016-4119_2006_num_63_1_3293.pdf
- Ripoll López, Gisela: La ocupación visigoda en época romana a través de sus necrópolis (Hispania), Tesis Doctoral, Universitat de Barcelona. Departament de Prehistòria, Història Antiga i Arqueologia, Barcelona, 1988.
<http://hdl.handle.net/2445/42641>

- Romano, David: Restos judíos en Lérida, Sefarad, vol.20, n.1, Madrid, 1960, pp.50-65.

<http://search.proquest.com/pio/docview/1300689396/flash/13F00CA89083711CE1C/1?accountid=14542>

- Romano, David: Fossars jueus Catalans, Acta historica et archaeologica mediaevalia, n.14-15, Barcelona, 1994, pp.291-315.

<http://www.raco.cat/index.php/ActaHistorica/article/download/193874/288074>

- Serra y Vilaró, Joan: Sepulcros y ataúdes de la necrópolis de San Fructuoso (Tarragona), Ampúries, n.6, Barcelona, 1944, pp.179-207.

<http://www.raco.cat/index.php/Empuries/article/download/97133/164067>

- Serrano Peña, José Luis y Castillo Armenteros, Juan Carlos: Las necrópolis medievales de Marroquíes Bajos (Jaén). Avance de las investigaciones arqueológicas, Arqueología y territorio medieval, n.7, Jaén, 2000, pp.93-120.

http://www.ujaen.es/revista/arqytm/PDF/R7/R7_6_Serrano.pdf

- Serrano Peña, José Luis y Molinos Molinos, Manuel: La aristocracia ibérica frente a la romanización. Ideología y espacios funerarios en Marroquíes Bajos (Jaén), Archivo Español de Arqueología, vol.84, Madrid, 2011, pp.119-152.

<http://aespa.revistas.csic.es/index.php/aespa/article/view/184/184>

- Serrano Peña, José Luis *et alii.*: La paleomorfología de Marroquíes Bajos. Primeras propuestas, Arqueología y territorio medieval, n.9, Jaén, 2002, pp.7-36.

http://www.ujaen.es/revista/arqytm/PDF/R9/R9_1_Serrano.pdf

- Tejera Gaspar, Antonio: Las tumbas fenicias y púnicas del Mediterráneo Occidental : (Estudio Tipológico), Sevilla, 1979.

- Usse, Annie *et alii.*: Découverte d'un sarcophagi paléochrétien et de sépultures médiévales en sarcophage à Arpajon-sur-Cère (Cantal), Revue archéologique du Centre de la France, vol. 29, Tours, 1990, pp.19-30.

http://www.persee.fr/articleAsPDF/racf_0220-6617_1990_num_29_1_2611/article_racf_0220-6617_1990_num_29_1_2611.pdf

- Versluys, M.J.: Understanding Egypt in Egypt and beyond, Isis on the Nile. Egyptian gods in Hellenistic and Roman Egypt, Leiden, 2010, pp.7-36.

<http://media.leidenuniv.nl/legacy/versluys-understanding-egypt-in-egypt.pdf>

- Yáñez, Gregorio I. *et alii.*: Excavaciones en el conjunto funerario de época hispano-visigoda de La Cabeza (La Cabrera, Madrid), *Pyrenae*, Barcelona, n.25, 1994, pp.259-287.

<http://diposit.ub.edu/dspace/bitstream/2445/23810/1/67658.pdf>